



Joulupukin Lahjatalo kuvattuna kaakosta. Vanhempaa puustoa on säilynyt. Joulusomisteita ja opasteita on lisätty ajan saatossa.



Joulupukin Lahjatalo kuvattuna kaakosta kesäikaan. KUVA: Jorma Teppo, Arkkitehtitoimisto Jorma Teppo Oy.



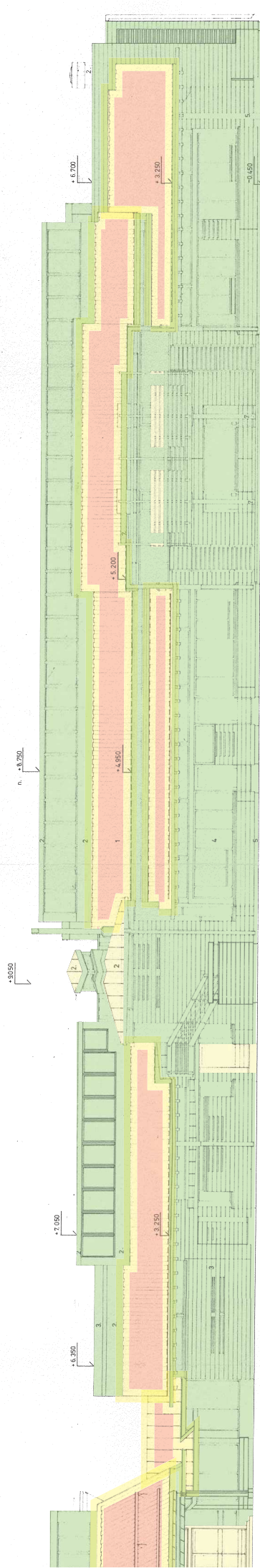
Joulupukin Lahjatalo kuvattuna etelästä. Punaista on käytetty rakenteissa alueellisesti sisällä ja ulkona.



Joulupukin Lahjatalo kuvattuna lounaasta. Rakennuksen muuta rakennusmassaa korkeammalle nousevat katto-
ratsastajien ikkunat erottuvat kauas ympäristössään. KUVA: Jorma Teppo, Arkkitehtitoimisto Jorma Teppo Oy.



Näkymä lounaasta talvikaan.



Säilyneisyyden asteet julkisivut

Alkuperäinen tai lähes alkuperäinen.

Rakenteet, väritys ja materiaalit ovat alkuperäisiä tai noudattavat alkuperäisiä suunnitteluperiaatteita. Materiaaleja ja rakennusosia on voitu korjata tai maalata alkuperäistä vastaavalla tavalla. Kalustusta on voitu uusia.



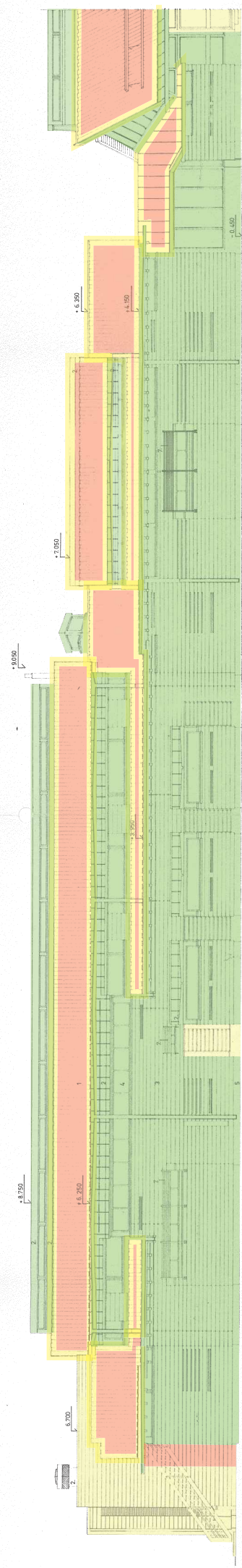
Ominaispiirteet säilyneet.

Alkuperäiset suunnitteluperiaatteet ovat havaittavissa ja rakennejärjestelmä on alkuperäinen. Tilajakoa on vähäissä määrin muutettu sekä materiaaleja, rakennusosia ja kalusteita on uusittu. Uudistuksissa on noudatettu pääosin alkuperäisiä suunnitteluperiaatteita sekä materiaali- ja väripalettia. Tyylillä on säilynyt pääosin alkuperäiselle uskollisena, mutta yksittäinen rakennusosa tai sisustus voi olla aikakaudelle vieras.



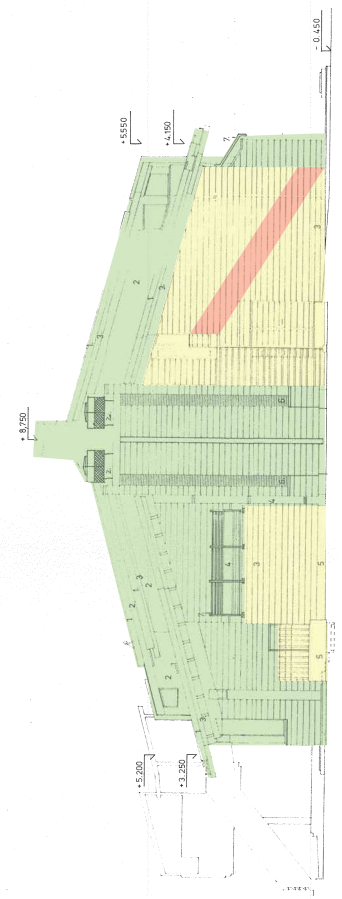
Kokonaan muuttunut tai uusi.

Kokonaan uusi laajennus tai suuri muutos. Muuttunut osa edustaa muuta kuin alkuperäisen osan tyyliä ja suunnitteluperiaatteita.



Z Y X Y U T S R P O N M L

- 1 TERVATU RUI
- 2 PÄÄVERHOUS
- 3 PÄÄVERHOUS
- 4 LASI
- 5 KIVIPÄÄVERHOUS
- 6 BEKOSOTTU ALKUNINI, MUSTA
- 7 MAALATTU TERÄS,





Betonin raudoituksia on näkyvissä.

6.3. Ulkovaippa

Rakennuksen kokonaishahmo on säilynyt alkuperäisenä ja muutokset rakennuksen massoittelessa ovat vähäisiä. Rakennusta ei ole esimerkiksi laajennettu. Kohteen julkisivut on kaavassa suojeltu ja rakennuksen harmaata sävyä ei saa kaavan suojelumääräyksen mukaan muuttaa.

Julkisivujen puupinnat on alun perin käsitelty harmaiksi Tikkurilan Valtti Colorilla. Kohteessa on sittemmin tehty ainakin vuonna 2005 ulkomaalaustöitä. Kaavamääräyksen mukainen harmaa väritys on säilynyt, mutta ilman tarkempia värimääritystietoja, on sävyn säilyvyyttä vaikea arvioida. Kuluneiden maalipintojen perusteella kohteessa ei ole käytetty alkuperäisen kaltaista liuotinhenteistä säilytettyä kuultoojyä. Väriyksen kannalta erityisesti pohjoispuolen sisäänkäynnin yhteydessä käytetyt punaiset aksenttivärit poikkeavat alkuperäisistä suunnitelmista.

Julkisivuissa on tehty mainontaan liittyviä toimijälähtöisiä muutoksia. Ikkunateipaukset sekä mainoslaitteet ja -kyltit muuttavat ulkoarkkitehtuuria eriluonteiseksi. Samoin toimintaan liittyvät irtoasennukset, kuten joulupalot ja -sormisteet muuttavat rakennuksen olemuksen erilaiseksi kuin se alun perin suunniteltiin.



Julkisivun harmaa sävy on suojeltu. Nauloille on porattu esireiät, jolloin naulat asettuvat syvennyksiin.



Julkisivuihin syntyy syvyyksivaikutelmia eri tyyppisiin ikkunoin ja erkkerein sekä ikkunoita ylittävien verhouksin. Julkisivuverhouksen profiili ja asennustapa synnyttävät julkisivuun vaakasuuntaisen varjoaiheen.



Joulupukin Lahjatalon julkisivuissa on useita eri aiheita ja monitasoisuutta. Julkisivuihin on tullut lisää teknisiin asennuksiin liittyviä pintavetoja.



Maalipinta on paikoin kulunut. Harmaa väri ja ikkunoiden puitteiden poikkeava käsittely ovat säilyneet.



Lahjatalossa on useita rakenteellisia korostuksia, mikä tyyllillisesti viittaa esimerkiksi konstruktivistiseen perinteeseen.

6.4. Rakennusosat

Aidat ja kaitteet

Eteläpuolen punainen aita-/kaiderakenne vaikuttaa rajaavana elementtinä rakennuksen kaupunkikuvalliseen asemaan. Aita on silti kiinteistörajan ulkopuolinen rakenne ja se ei liity rakennuksen arkkitehtuuriin. Kiinteistörajojen sisällä ei ole kiinteitä kohteen ulkoarkkitehtuuriin liittyviä aitarakenteita.

Kaiderakenteita kohteessa on itäpäädyn sisäänkäynnin ja kahden terassin yhteydessä. Ne ovat säilyneet lähes kokonaan alkuperäispiirustusten ja 1980-luvun valokuvien mukaisina. Ravintolan terassin pienet näkö-/tuulensuojakorotukset on myöhemmin poistettu, jolloin kaitteesta on tullut tasakorkuinen. Terasseilla, jotka toimivat samalla myös sisäänkäyntikatoksina, on rooli ulkoarkkitehtuurissa ja niiden kautta on järjestetty ulkoysteyksiä rakennuksen toiseen kerrokseen.

Portaat

Toiseen kerrokseen johtavat ulkoporrasyhteydet ovat säilyneet eteläpuolella alkuperäisillä paikoillaan. Itäpuolen sisäänkäynnin portaat on käännetty toisin päin vuoden 1995 suunnitelmien mukaisesti. Alkuperäispiirustuksista poiketen ravintolan terassille johtavat portaat ovat suoran juoksun sijaan L-portaat. Ei ole varmaa onko muutos tehty jo kohteen rakentamisaikaan.

Kaikki portaat ovat alkuperäissuunnitelmien mukaisesti puurakenteisia avoportaita, joista lumi voidaan lakaista kauttaaltaan pois. Portaiden kaitteet ovat säilyneet alkuperäisperiaatteiden mukaisina puukaiteina.

Katokset

Sisäänkäyntien yhteydessä olevat katosrakenteet on suunniteltu lumiturvallisuuden vuoksi. Ne ovat säilyneet alkuperäispiirustusten mukaisina. Alkuperäissuunnitelmien mukaisesti katosten rakenteita on korostettu poikkeavin värein ja jätetty näkyville.

Ravintolan terassilla katokseen liittyvää valaistusta on uusittu sekä toiseen eteläpuoliseen katokseen on lisätty vesieriste ja uusittu laudoitusta. Rakennuksen pääsisäänkäynnin yhteyteen on rakennettu myöhemmin vastaavankaltainen lisäkatos kuin pohjoispuolella.

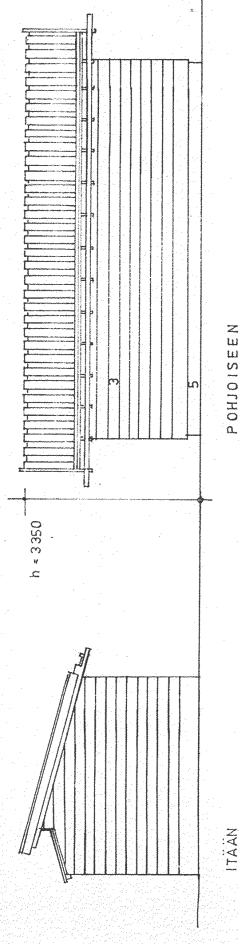


Terassi suojaa samalla sisäänkäyntiä. Terassin kautta on kulku toiseen kerrokseen.



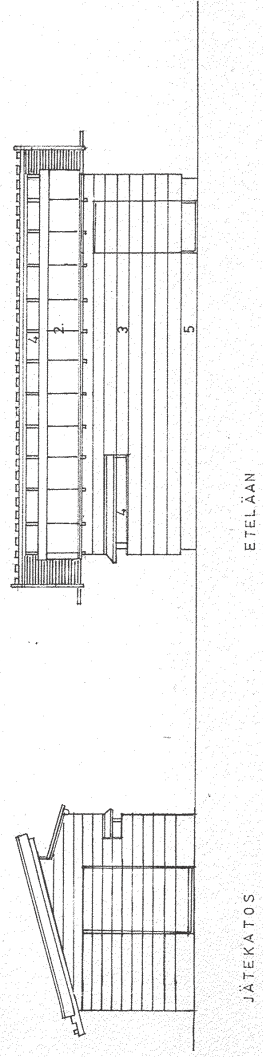


Ravintolan terassi.



ITÄÄN

POHJOISEEN



JÄTEKATOS

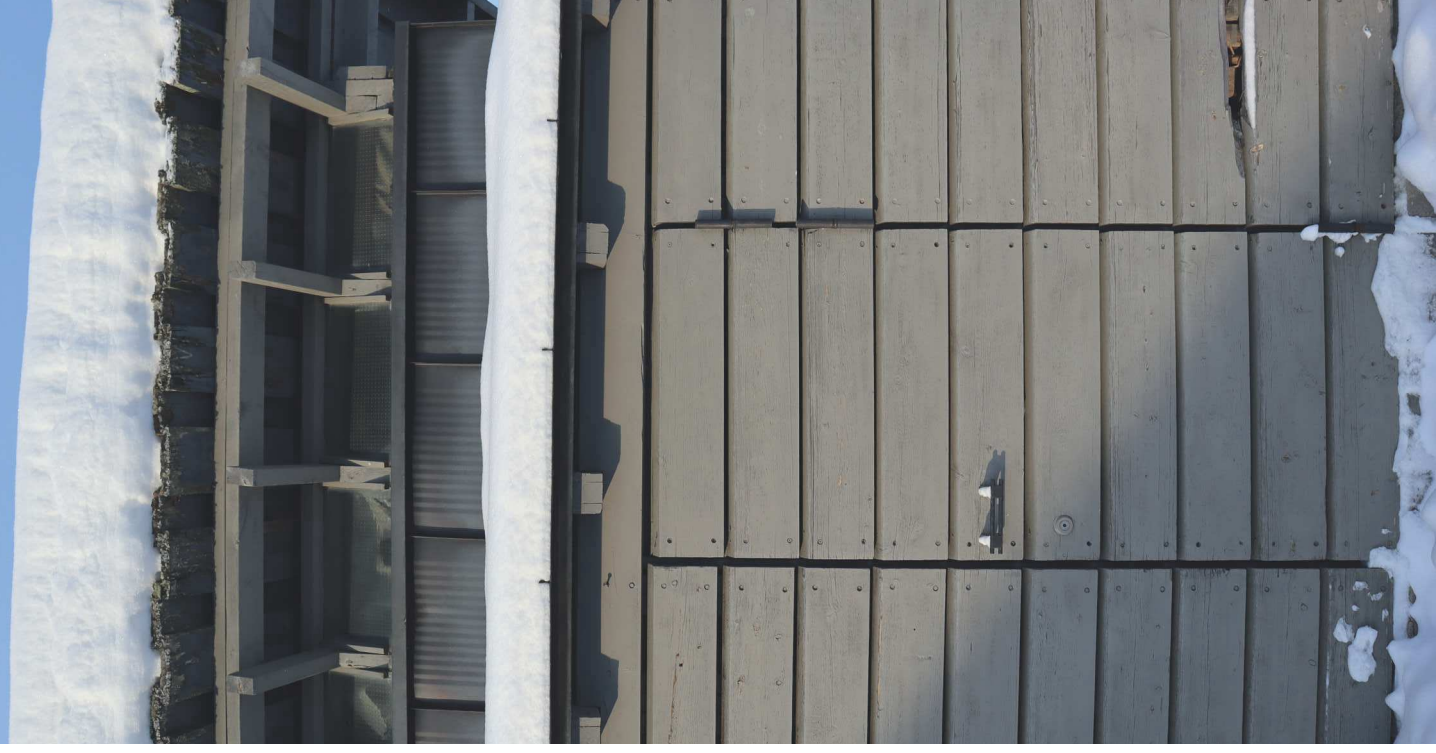
ETELÄÄN

Jäterakennus on säilynyt alkuperäispiirustusten mukaisena. PIIRUSTUS: Rovaniemen kaupunginarkisto.

Jäterakennus

Pohjoispuolen jäterakennus on säilynyt ulkoarkkitehtuuriltaan alkuperäispiirustusten mukaisena. Päärakennuksen pohjoispuolen sisäänkäynnin porrasmuutoksen yhteydessä on toteutettu vesikouruyhteys päärakennuksen vesikatolta.

Materiaalit ja väritys ovat säilyneet alkuperäispiirustusten mukaisena. Samoin ovien heloitukset, lukuunottamatta uusia lukkopesiä, ovat alkuperäissuunnitelmien mukaiset.



Julkisivuote jätehuoneesta. Alkuperäiset piirteet ovat säilyneet.



Jätetila. Valaistusta on uusittu. Alkuperäisiä uniikkeja ovenkahvoja ja on käytetty ovissa eri tavoin, mikä tuo aikansa arkkitehtuurille tyyppillistä sarjallisuuden leikkisää rikkomista.



Jäterakennuksen vesikatolle johdetaan kattovesiä pääarakennuksen pohjoispuolen porrasmuutoksen yhteydessä jatkeltua vesikatolta.
KUVA: Jorma Teppo, Arkkitehtitoimisto Jorma Teppo Oy.

INFORMATION →

Jäterakennuksessa on säilynyt alkuperäinen uritettu lomalaudoitus.
KUVA: Jorma Teppo, Aikkitöimistö Jorma Teppo Oy.

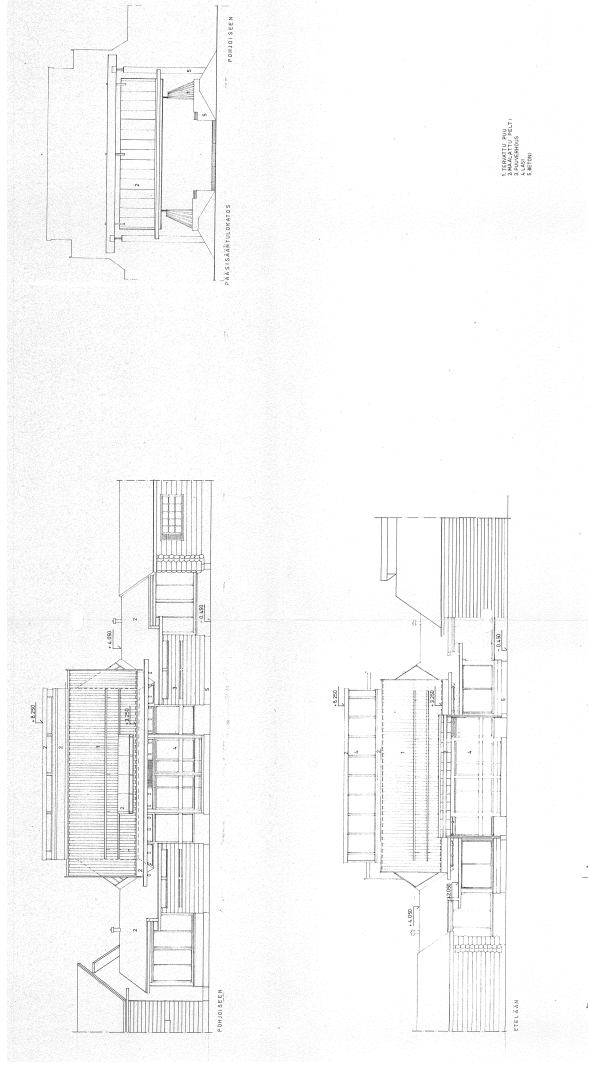
Sisäänkäynnit, esteettömyys ja ulko-ovet

Ensimmäiseen kerrokseen on ulkopuolelta kaksi pääsisäänkäyntiä sekä useampia huolto- ja sivuovia. Sisäänkäynnit ovat katettuja ja niiden kattamisratkaisut on suunniteltu osaksi ulkoarkkitehtuuria lumiturvallisuutta ajatellen (Arkkitehti-lehti 1986). Kattamisratkaisut ovat säilyneet alkuperäispiirustusten mukaisina. Eteläpuolen jälkeempään lisätyn lisäkatoksen rakentamisen ajankohta jää epävarmaksi. Ratkaisuiltaan katos mukaillee pohjoispuolen katon, mutta kantavat rakenteet ovat verhoilemattomia mustia teräspilareita.

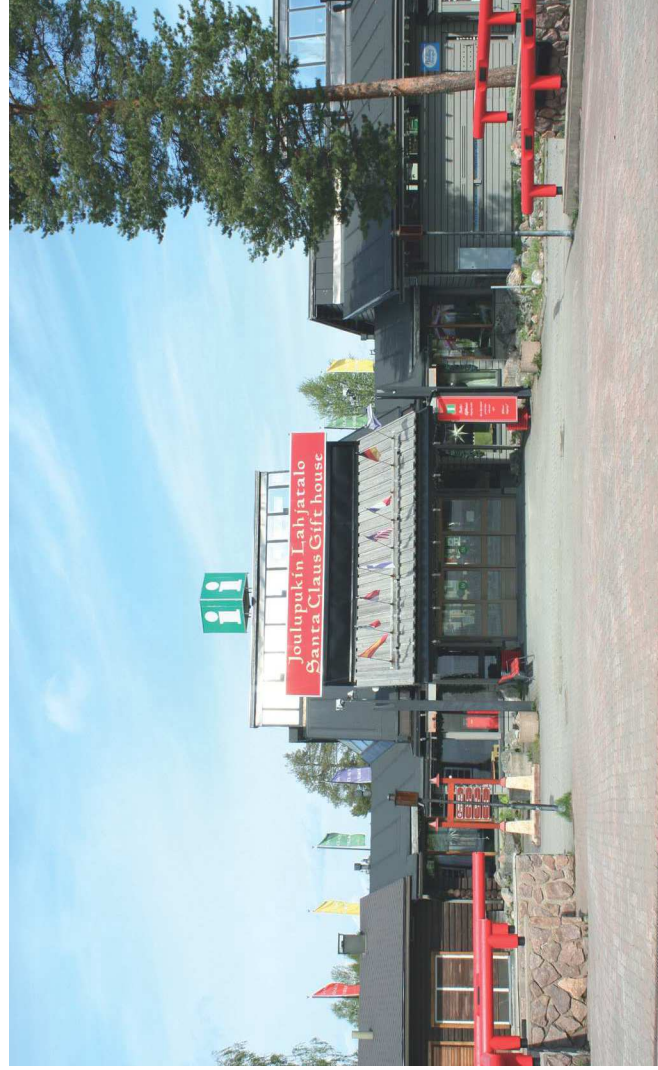
Vuoden 2013 kaavamuutoksen yhteydessä laadittujen sitovien rakentamistapaohjeiden mukaan alueella on määrätty mainostelineiden osalta, että ne sijoitettaisiin räystäiden alle. Mainoskylttejä on sijoitettu vesikatolle ja julkisivuissa olevien valokylttien ilmiäiset poikkeavat ohjeiden mukaisesta imago-tavoitteesta¹.

Ulko-ovia on uusittu eri periaattein. Osa sivuovista on alkuperäispiirustusten mukaisia ja niissä on alkuperäiset uniikit ovenkahvat. Toiset ovista on uusittu alumiinioviksi, joiden puitejako ja verhoiluperaiaatteet vastaavat alkuperäistä, mutta ovet eroavat heloituksiltaan, materiaaleiltaan ja yksityiskohdiltaan alkuperäisistä. Osassa uusittuja ovia on säilytetty alkuperäisiä vetimiä. Pääsisäänkäyntien tasoerotomat ja automatisoidut oviratkaisut tukevat yleistä esteettömyyttä.

1 Vuoden 2013 kaavamuutoksen yhteydessä laaditut rakentamistapaohjeet: Rakennuksissa mainoslaitteet tulee sijoittaa räystäslinjan alapuolelle. Niiden pintamateriaalien tulee olla puu tai metalli. Laitteen korkeus saa olla enintään 60 cm, tekstin korkeus enintään 30 cm. Pihhoilla siirrettävien mainostelineiden materiaalin on oltava puuta. Metallisia tai muovisia telineitä ei sallita. Kiinteiden opastaulujen kehysmateriaalin on oltava puuta.



Eteläpuoliseen sisäänkäyntiin on lisätty myöhemmin katosrakenne, jota ei ole alkuperäisissä piirustuksissa. PIIRUSTUS: Rovaniemen kaupunginarkkisto.



Eteläpuolinen pääsisäänkäynti. KUVA: Jorma Teppo, Arkkitehtitoimisto Jorma Teppo Oy.



Lahjatalon pohjoinen pääsisäänkäynti. Punainen värin on myöhempi muutos. KUVA: Jorma Teppo, Arkkitehtitoimisto Jorma Teppo Oy



Yli vasemmalla Lahjatalon eteläinen sisäänkäynti. Alla vasemmalla on pääsisäänkäyntien vuonna 2017 uusitut ovet. Liukuovien puitejako vastaa alkuperäistä. Uusittujen alumiiniovien värit eroavat alkuperäisestä. Sivukäyntien ovia on uusittu, mikä erottuu erityisesti alkuperäisestä poikkeavista vasikkaovista ja uusista heloituksista. Alkuperäiset vetimet on säästetty ja käyntiovien verhoiluperiaate on säilynyt.



Valley Shop



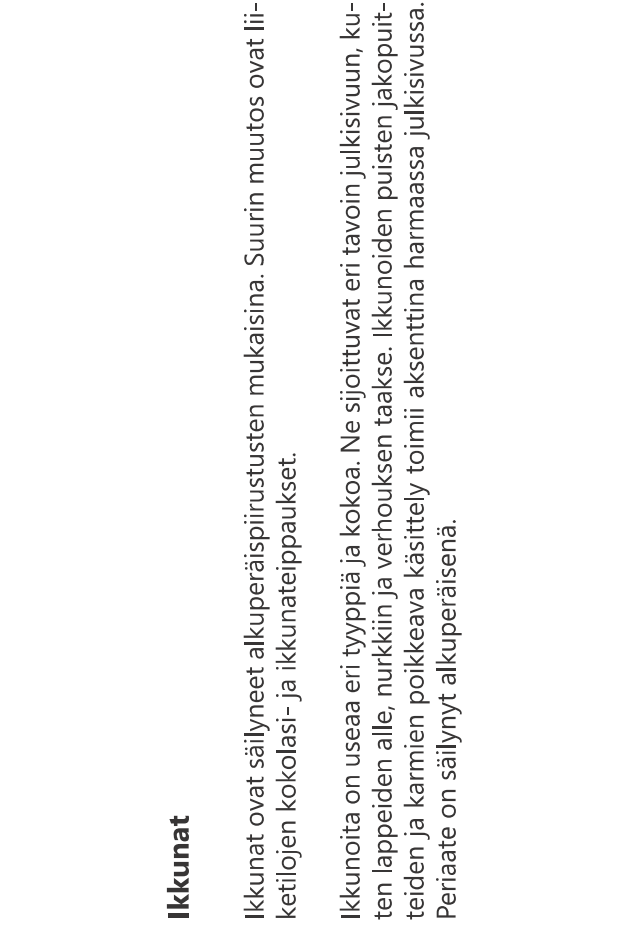
Liiketilään johtavassa ovelsa on säilynyt puukarmi-
nen vasikkaovi.



Ikkunoita on useaa eri tyyppiä ja kokoa.



Ikkunoita on teipattu kokolasiteippauksin.



Ikkunoita räystäiden alla, vesikatolla, nurkissa ja lähekkäin.

Ikkunat

Ikkunat ovat säilyneet alkuperäispiirustusten mukaisina. Suurin muutos ovat liiketilojen kokolasi- ja ikkunateippaukset.

Ikkunoita on useaa eri tyyppiä ja kokoa. Ne sijoittuvat eri tavoin julkisivuun, kullen lappeiden alle, nurkkiin ja verhouksen taakse. Ikkunoiden puisten jakopuitteiden ja karmien poikkeava käsittely toimii aksenttina harmaassa julkisivussa. Periaate on säilynyt alkuperäisenä.



Ikkunoiden puitteiden ja karmien poikkeava käsittely toimii aksenttina julkisivussa.



Ikkunoita on myös verhouksen takana. Nämä ikkunat ovat lähellä pohjoisjulkisivun vesikatton sadekourusta johtavaa sadekeijua.



Vesikattomassoittelun monitasoisuutta.



Räystäsdetalji rakennuksen nurkalla.



Vesikattoa toisen kerroksen sisäänkäynnin yhteydessä.

6.5. Vesikatto

Monitasoinen vesikattomaailma on hahmoltaan säilynyt alkuperäispiirustusten mukaisena. Koolausten päälle asennettu uurettu lomalaudoitus on purettu, jolloin nykyinen katemateriaali on entisen aluskatteen tasossa.¹ Koko Lahjatalon katemateriaalina on nykyisin kolmiorimoitettu sirotepintainen kermi ja pala-huopa. Katemateriaalin muutos vaikuttaa rakennuksen ulkoarkkitehtuuriin luottomina aikoina.

Vesikaton kattoratsastajien ja murrettujen harjakattojen alle jäävät kattoikkunat tuovat valoa sisätiloihin nousemalla katolla olevan lumen ylle. Periaate on säilynyt alkuperäisenä. Osa ikkuna-alasta jää lumen alle. Kattoikkunat ja monessa tasossa olevat kattorakenteet ovat ajan myötä osoittautuneet lämpö- ja kosteusteknisesti ongelmallisiksi.

¹ Kohteessa on tehty vuosina 2001–2005 ja 2022 vesikattokorjauksia. Tarkkaa korkoa ei ole tarkistettu.



Kattoratsastajien ikkunat nousevat katolla olevan lumen ylle tuoden luonnonvaloa sisätiloihin myös lumisena aikana. Osa-ikkuna-alasta jää lumen alle.



Rakennuksen vesikatto on useassa tasossa. Uritettu lomalautakatto on puuretut p  rakennuksesta. J  terakennuksessa lautakatto on saillynyt. KUVA: Jorma Teppo, Atkitekitoimisto Jorma Teppo Oy.



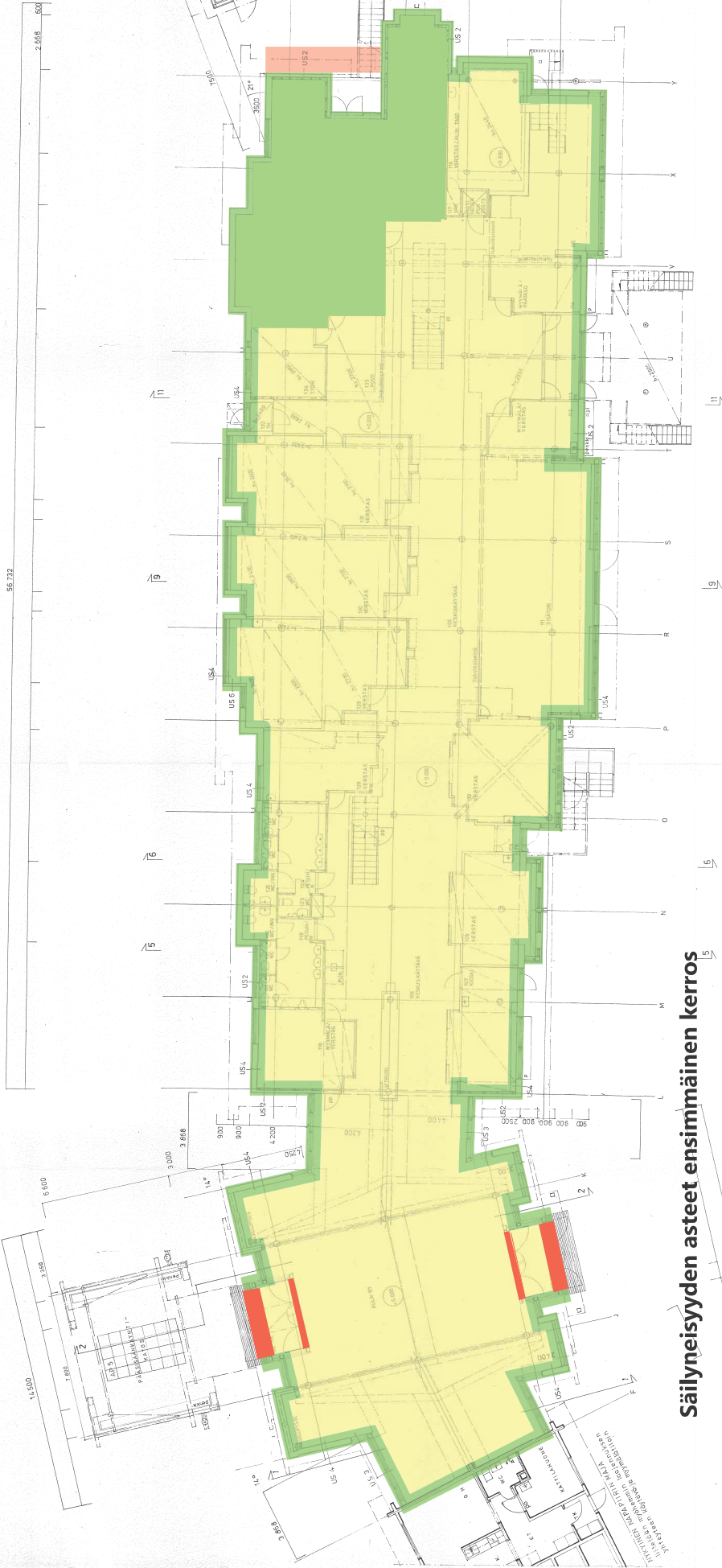
Pääaulan kattoikkunat ja monitasoinen vesikatto. Kattovedet johdetaan maahan sadekejuja pitkin. KUVA: Jorma Teppo, Arkkitehtitoimisto Jorma Teppo Oy.



Lahjatalon kolmiorioitettu huopakatto kuvattuna ravintolan terassilta. KUVA: Jorma Teppo, Arkkitehtitoimisto Jorma Teppo Oy.



Lahjatalon vesikatto kuvattuna ravintolan terassilta talvikaan.



pp = pikapöytä ja puu

RAKENNUS VARUSTETAAN
LÄHÖN TALLENTTOJAJ
KANTAAVA PUURAKENTEEN
SEKUNDAARINHOITO VÄHÄ
RAKENNUS VARUSTETAAN
ERILLISUUNNITELMAN KUJ
RAKENNETTYT OVIAT RA

huolto: (pöytä)
Näin, laajennuksen.
- Rakennuksen luonnon,
materiaalin ja muun
laatuun edellyttämällä
- Rakennus tulee varustaa
suunnitella ja toteuttaa
- Rakennuksen ulkoasulle
- PALOSUUNNITELMA

RAKENNUS
ROVANIEMEN KAUPUNGIN
LAJAJENUS
NAPAPIIRIN MAJA LA
96830 NAPAPIIRI
ARKKITEHTIYTTÄ ABRRAK
Miehäntie 41, FIN-15, P. 035485
2008-2010
HILSIKAT. 28.2.1984

Säilyneisyyden asteet ensimmäinen kerros

Alkuperäinen tai lähes alkuperäinen.

Ominaispiirteet säilyneet.

Rakenteet, värit, materiaalit ovat alkuperäiset tai noudattavat alkuperäisiä suunnitteluperiaatteita. Materiaaleja ja rakennusosia on voitu korjata tai maalata alkuperäistä vastaavalla tavalla. Kalustusta on voitu uusita.

Alkuperäiset suunnitteluperiaatteet ovat havaittavissa ja rakennjärjestelmä on alkuperäinen. Tilajako on vähäisessä määrin muutettu ja materiaaleja, rakennusosia ja kalusteita on uusittu. Uudistuksissa on noudatettu pääosin alkuperäisiä suunnitteluperiaatteita sekä materiaali- ja väripalettia. Työ on säilynyt pääosin alkuperäiselle uskollisena, mutta yksittäinen rakennusosa tai sisustus voi olla aikakaudelle vieras.

Kokonaan muuttunut tai uusi.

Kokonaan uusi laajennus tai suuri muutos. Muuttunut osa edustaa muuta kuin alkuperäisen osan tyyliä ja suunnitteluperiaatteita.

Ensimmäisen kerroksen säilyneisyyskaaviot. ALLA OLEVA PIIRUSTUS: Rovaniemen kaupunginarkisto.



Aulatilan sijainti. PIIRUSTUS: Kiinteistön arkisto.



Ovista tultaessa ylitetään eri materiaalien käyttöä aikaansaatu kynnyksiä.

Sisäänkäyntiaula

Sisäänkäyntiaulaan tultaessa ylitetään lattian eri kivimateriaalinen rajaviiva. Rakennuksen lattioiden pääasiallinen pintamateriaali on kauttaaltaan neljän muotoinen tiililaatta. Pilareiden väliin on jätetty betoniset rajat. Sisäänkäyntiaulassa on lattiasa symbolinen napapiiriä merkkäava raja-
viiva.

Säilyneisyydeltään sisäänkäyntiaula on alkuperäispiirustusten mukainen, lukuunottamatta myöhemmin lisättyjä tiloja. Selvimät pintamuutokset ovat sisäkattoihin lisätyt sisustuselementit ja -levytykset sekä tilassa olevat somisteet ja sisävärityksen muutokset. Pilarien punainen sävy ja liiketilojen seinien puuverhoilujen harmaasta kuultokäsittelystä poikkeavat sävyt eivät vastaa alkuperäistä sisäväritystä.



Arctic Circle
Tourist Information



Sisääntuloauula.



Aulatilat oheiset liike- ja asiakastilat ensimmäisessä kerroksessa. PIIRUSTUS: Kiinteistön arkisto.



Käytävä

Käytävällä tapahtuneet muutokset liittyvät lähinnä sisävärikykseen ja irtokalusteisiin. Muutoin käytävä on alkuperäispiirustusten mukainen, lukuunottamatta muutamia liikeltilojen käytäväseiniä muutoksia. Alkuperäiset materiaalit, valaisimet ja kiintokalusteet ovat säilyneet lähes kokonaan.

Osa käytävän vitriineistä on purettu ja liikeliloissa on tehty käyttöön liittyviä muutostöitä esimerkiksi kalusteissa. Irtosisustusta ja myyntituotteita on lisätty käytäville.

Ensimmäisen kerroksen käytävä on säilynyt sisävärikykseen ja sisustusmuutoksia lukuunottamatta alkuperäissuunnitelmien mukaisena.



Käytävällä on myynnissä olevia tuotteita, joulusomisteita ja mainoskylttejä.



Loomis

LOFT
COCKTAIL LOUNGE

LOFT
VINTAGE

LOFT
COCKTAIL LOUNGE

LOFT
VINTAGE

LOFT
COCKTAIL LOUNGE

LOFT
VINTAGE

LOFT
COCKTAIL LOUNGE

LOFT
VINTAGE

LOFT
COCKTAIL LOUNGE

LOFT
VINTAGE

LOFT
COCKTAIL LOUNGE

LOFT
VINTAGE

LOFT
COCKTAIL LOUNGE

LOFT
VINTAGE

LOFT
COCKTAIL LOUNGE

LOFT
VINTAGE

LOFT
COCKTAIL LOUNGE

LOFT
VINTAGE

LOFT
COCKTAIL LOUNGE

LOFT
VINTAGE

LOFT
COCKTAIL LOUNGE

LOFT
VINTAGE

LOFT
COCKTAIL LOUNGE

LOFT
VINTAGE

SHERIFF'S
OFFICE

Merry
Christmas

LOFT
COCKTAIL LOUNGE

LOFT
VINTAGE

LOFT
COCKTAIL LOUNGE

LOFT
VINTAGE

LOFT
COCKTAIL LOUNGE

LOFT
VINTAGE

DENY

LOFT
COCKTAIL LOUNGE

LOFT
VINTAGE

LOFT
COCKTAIL LOUNGE

LOFT
VINTAGE

LOFT
COCKTAIL LOUNGE

LOFT
VINTAGE

Käytävätillaa.



Liiketilöjen alkuperäisiä seinärakenteita. Puuverhoi-
lut on maalattu alkuperäissuunnitelmissa poiketen.



Liiketilän alkuperäistä puulattiaa ja käytävätilan tiililaattaa. Alkuperäisen seinän entinen sijainti ja ovi linjat on jäänyt lattiaan muistumana.



Yläosastaan avoimilla seinillä on wc-tiloista saatu yhtenäistä tilaa, jolloin esimerkiksi luonnonvaloa on saatu syvemmälle tilaan. Valaisimet on uusittu.

Liike- ja asiakastilat

Liiketilaisissa on tehty jonkin verran väliseinä- ja kalustemuutoksia. Alkuperäisiä puulattioita ja väliseinä rakenteita sekä teräs-lasiovia alkuperäisin heloituksin on säilynyt useassa eri liiketilassa. Pintoja on käsitelty alkuperäisestä sisäväriyuksestä poiketen.

Alkuperäisiä valaisimia on säilynyt erilaisia. Erikoisuunnitelluissa valaisimissa on musta runko ja opaalisia levyjä, betonisiin välipohjiin on tehty upotuksia lampuille sekä puurimoitetuissa sisäkatoissa on mustia lieriön muotoisia valaisimia. Valaisimia on myös uusittu. Esimerkiksi asiakkaiden wc-tiloissa on uudemmat led-plafondit.



Lamppuja on myös betonilaattoihin tehdyissä syvennyksissä.



Oikealla on alkuperäinen erikoisuunniteltu penkki, jollaisia on säilynyt koko rakennuksessa. Teräsrakenteisesta ovesta on käynti yleisistä tiloista henkilökunnan tiloihin.